

# STIBO-FONDEN

Axel Kiers Vej 11, 8270 Højbjerg

CVR-nr. 64 21 20 28

Årsrapport 2020/21

## Indhold

Ledelsespåtegning	2
Den uafhængige revisors revisionspåtegning	3
Ledelsesberetning	5
Koncern- og årsregnskab 1. maj - 30. april	19
Resultatopgørelse	19
Balance	20
Egenkapitalopgørelse	22
Pengestrømsopgørelse	23
Noter	24

## Ledespåtegning

Bestyrelsen har dags dato behandlet og godkendt årsrapporten for regnskabsåret 1. maj 2020 - 30. april 2021 for STIBO-FONDEN.

Årsrapporten er aflagt i overensstemmelse med årsregnskabsloven.

Det er vores opfattelse, at koncernregnskabet og årsregnskabet giver et retvisende billede af koncernens og moderfondens aktiver, passiver og finansielle stilling pr. 30. april 2021 samt af resultatet af koncernens og moderfondens aktiviteter og koncernens pengestrømme for regnskabsåret 1. maj 2020 - 30. april 2021.

Det er endvidere vores opfattelse, at ledelsesberetningen indeholder en retvisende redegørelse for udviklingen i koncernens og moderfondens aktiviteter og økonomiske forhold, årets resultat og for koncernens og moderfondens finansielle stilling.

Højbjerg, den 24. juni 2021  
Bestyrelse:

.....  
Ebbe Malte Iversen  
formand

.....  
Per Eslund Asmussen

.....  
Jakob Røddik Thøgersen

.....  
Carsten Nygaard Knudsen

.....  
Jørgen Huno Rasmussen

## Den uafhængige revisors revisionspåtegning

Til bestyrelsen i STIBO-FONDEN

### Konklusion

Vi har revideret koncernregnskabet og årsregnskabet for STIBO-FONDEN for regnskabsåret 1. maj 2020 - 30. april 2021. Koncernregnskabet og årsregnskabet omfatter resultatopgørelse, balance, egenkapitalopgørelse og noter, herunder anvendt regnskabspraksis, for såvel koncernen som fonden samt pengestrømsopgørelse for koncernen. Koncernregnskabet og årsregnskabet udarbejdes efter årsregnskabsloven.

Det er vores opfattelse, at koncernregnskabet og årsregnskabet giver et retvisende billede af koncernens og fondens aktiver, passiver og finansielle stilling pr. 30. april 2021 samt af resultatet af koncernens og fondens aktiviteter og koncernens pengestrømme for regnskabsåret 1. maj 2020 - 30. april 2021 i overensstemmelse med årsregnskabsloven.

### Grundlag for konklusion

Vi har udført vores revision i overensstemmelse med internationale standarder om revision og de yderligere krav, der er gældende i Danmark. Vores ansvar ifølge disse standarder og krav er nærmere beskrevet i revisionspåtegningens afsnit "Revisors ansvar for revisionen af koncernregnskabet og årsregnskabet". Det er vores opfattelse, at det opnåede revisionsbevis er tilstrækkeligt og egnet som grundlag for vores konklusion.

### Uafhængighed

Vi er uafhængige af koncernen i overensstemmelse med internationale etiske regler for revisorer (IESBA's Etiske regler) og de yderligere krav, der er gældende i Danmark, ligesom vi har opfyldt vores øvrige etiske forpligtelser i henhold til disse regler og krav.

### Ledelsens ansvar for koncernregnskabet og årsregnskabet

Ledelsen har ansvaret for udarbejdelsen af et koncernregnskab og et årsregnskab, der giver et retvisende billede i overensstemmelse med årsregnskabsloven. Ledelsen har endvidere ansvaret for den interne kontrol, som ledelsen anser nødvendig for at udarbejde et koncernregnskab og et årsregnskab uden væsentlig fejlinformation, uanset om denne skyldes besvigelser eller fejl.

Ved udarbejdelsen af koncernregnskabet og årsregnskabet er ledelsen ansvarlig for at vurdere koncernens og fondens evne til at fortsætte driften; at oplyse om forhold vedrørende fortsat drift, hvor dette er relevant; samt at udarbejde koncernregnskabet og årsregnskabet på grundlag af regnskabsprincippet om fortsat drift, medmindre ledelsen enten har til hensigt at likvidere koncernen eller fonden, indstille driften eller ikke har andet realistisk alternativ end at gøre dette.

### Revisors ansvar for revisionen af koncernregnskabet og årsregnskabet

Vores mål er at opnå høj grad af sikkerhed for, om koncernregnskabet og årsregnskabet som helhed er uden væsentlig fejlinformation, uanset om denne skyldes besvigelser eller fejl, og at afgive en revisionspåtegning med en konklusion. Høj grad af sikkerhed er et højt niveau af sikkerhed, men er ikke en garanti for, at en revision, der udføres i overensstemmelse med internationale standarder om revision og de yderligere krav, der er gældende i Danmark, altid vil afdække væsentlig fejlinformation, når sådan findes. Fejlinformationer kan opstå som følge af besvigelser eller fejl og kan betragtes som væsentlige, hvis det med rimelighed kan forventes, at de enkeltvis eller samlet har indflydelse på de økonomiske beslutninger, som regnskabsbrugere træffer på grundlag af koncernregnskabet og årsregnskabet.

Som led i en revision, der udføres i overensstemmelse med internationale standarder om revision og de yderligere krav, der er gældende i Danmark, foretager vi faglige vurderinger og opretholder professionel skepsis under revisionen. Herudover:

- Identificerer og vurderer vi risikoen for væsentlig fejlinformation i koncernregnskabet og årsregnskabet, uanset om denne skyldes besvigelser eller fejl, udformer og udfører revisionshandling som reaktion på disse risici samt opnår revisionsbevis, der er tilstrækkeligt og egnet til at danne grundlag for vores konklusion. Risikoen for ikke at opdage væsentlig fejlinformation forårsaget af besvigelser er højere end ved væsentlig fejlinformation forårsaget af fejl, idet besvigelser kan omfatte sammensværgelser, dokumentfalsk, bevidste udeladelser, vildledning eller tilsidesættelse af intern kontrol.

## Den uafhængige revisors revisionspåtegning

- Opnår vi forståelse af den interne kontrol med relevans for revisionen for at kunne udforme revisionsbehandlinger, der er passende efter omstændighederne, men ikke for at kunne udtrykke en konklusion om effektiviteten af koncernens og fondens interne kontrol.
- Tager vi stilling til, om den regnskabspraksis, som er anvendt af ledelsen, er passende, samt om de regnskabsmæssige skøn og tilknyttede oplysninger, som ledelsen har udarbejdet, er rimelige.
- Konkluderer vi, om ledelsens udarbejdelse af koncernregnskabet og årsregnskabet på grundlag af regnskabsprincippet om fortsat drift er passende, samt om der på grundlag af det opnåede revisionsbevis er væsentlig usikkerhed forbundet med begivenheder eller forhold, der kan skabe betydelig tvivl om koncernens og fondens evne til at fortsætte driften. Hvis vi konkluderer, at der er en væsentlig usikkerhed, skal vi i vores revisionspåtegning gøre opmærksom på oplysninger herom i koncernregnskabet og årsregnskabet eller, hvis sådanne oplysninger ikke er tilstrækkelige, modificere vores konklusion. Vores konklusion er baseret på det revisionsbevis, der er opnået frem til datoen for vores revisionspåtegning. Fremtidige begivenheder eller forhold kan dog medføre, at koncernen og fonden ikke længere kan fortsætte driften.
- Tager vi stilling til den samlede præsentation, struktur og indhold af koncernregnskabet og årsregnskabet, herunder noteoplysningerne, samt om koncernregnskabet og årsregnskabet afspejler de underliggende transaktioner og begivenheder på en sådan måde, at der gives et retvisende billede heraf.
- Opnår vi tilstrækkeligt og egnet revisionsbevis for de finansielle oplysninger for virksomhederne eller forretningsaktiviteterne i koncernen til brug for at udtrykke en konklusion om koncernregnskabet. Vi er ansvarlige for at lede, føre tilsyn med og udføre koncernrevisionen. Vi er eneansvarlige for vores revisionskonklusion.

Vi kommunikerer med den øverste ledelse om bl.a. det planlagte omfang og den tidsmæssige placering af revisionen samt betydelige revisionsmæssige observationer, herunder eventuelle betydelige mangler i intern kontrol, som vi identificerer under revisionen.

### Udtalelse om ledelsesberetningen

Ledelsen er ansvarlig for ledelsesberetningen.

Vores konklusion om koncernregnskabet og årsregnskabet omfatter ikke ledelsesberetningen, og vi udtrykker ingen form for konklusion med sikkerhed om ledelsesberetningen.

I tilknytning til vores revision af koncernregnskabet og årsregnskabet er det vores ansvar at læse ledelsesberetningen og i den forbindelse overveje, om ledelsesberetningen er væsentligt inkonsistent med koncernregnskabet eller årsregnskabet eller vores viden opnået ved revisionen eller på anden måde synes at indeholde væsentlig fejlinformation.

Vores ansvar er derudover at overveje, om ledelsesberetningen indeholder krævede oplysninger i henhold til årsregnskabsloven.

Baseret på det udførte arbejde er det vores opfattelse, at ledelsesberetningen er i overensstemmelse med koncernregnskabet og årsregnskabet og er udarbejdet i overensstemmelse med årsregnskabslovens krav. Vi har ikke fundet væsentlig fejlinformation i ledelsesberetningen.

Aarhus, den 24. juni 2021  
EY Godkendt Revisionspartnerselskab  
CVR-nr. 30 70 02 28

Morten Friis  
statsaut. revisor  
mne32732

Søren Jensen  
statsaut. revisor  
mne34132

## Ledelsesberetning

### Fondsoplysninger

Navn	STIBO-FONDEN
Adresse	Axel Kiers Vej 11, 8270 Højbjerg
CVR-nr.	64 21 20 28
Stiftet	1966
Hjemstedskommune	Aarhus
Regnskabsår	1. maj - 30. april
Hjemmeside	<a href="http://www.stibofonden.dk">www.stibofonden.dk</a>
E-mail	<a href="mailto:info@stibo.com">info@stibo.com</a>
Telefon	89 39 89 39
Bestyrelse	Ebbe Malte Iversen, formand Per Eslund Asmussen Jakob Røddik Thøgersen Carsten Nygaard Knudsen Jørgen Huno Rasmussen
Revision	EY Godkendt Revisionspartnerselskab Værkmestergade 25, 8000 Aarhus C

## Ledelsesberetning

### Hoved- og nøgletal for koncernen

t.kr.	2020/21	2019/20	2018/19	2017/18	2016/17
<b>Hovedtal</b>					
Nettoomsætning	1.869.808	1.845.333	1.837.614	1.706.821	1.795.586
Bruttofortjeneste	1.064.502	952.714	924.542	861.147	906.395
Resultat af primær drift	10.299	-47.604	27.846	62.444	28.534
Resultat før finansielle poster	10.299	-45.702	26.431	59.963	24.119
Resultat af finansielle poster, netto	17.959	31.729	6.718	-12.371	3.404
Resultat før skat	28.258	-13.973	33.149	47.592	20.715
<b>Årets resultat</b>	<b>40.479</b>	<b>-6.100</b>	<b>23.170</b>	<b>32.827</b>	<b>13.710</b>
<b>Balance</b>					
Anlægsaktiver	461.334	504.267	392.977	382.102	423.259
Omsætningsaktiver	1.168.985	1.090.754	1.111.717	1.077.706	1.036.328
<b>Aktiver i alt</b>	<b>1.630.319</b>	<b>1.595.021</b>	<b>1.504.694</b>	<b>1.459.808</b>	<b>1.459.587</b>
Aktiekapital	50.000	50.000	50.000	25.000	25.000
<b>Egenkapital</b>	<b>1.003.305</b>	<b>967.181</b>	<b>978.503</b>	<b>956.496</b>	<b>933.296</b>
Hensatte forpligtelser	10.943	15.261	19.383	19.541	33.601
Langfristede gældsforpligtelser	53.724	88.480	91.718	78.360	92.156
Kortfristede gældsforpligtelser	562.347	524.099	415.090	405.411	400.534
<b>Årets investeringer i materielle anlægsaktiver</b>					
	26.581	87.529	14.798	29.194	23.531
<b>Nøgletal</b>					
Overskudsgrad	0,6	-2,6	1,5	3,7	1,6
Afkastningsgrad	1,0	-5,0	3,3	7,4	3,2
Bruttomargin	56,9	51,6	50,3	50,5	50,5
Soliditetsgrad	61,5	60,6	65,0	65,5	63,9
Egenkapitalforrentning	4,1	-0,6	2,4	3,5	1,5
<b>Gennemsnitligt antal ansatte</b>					
	1.495	1.286	1.177	1.068	1.161

Der henvises til definitioner og begreber under anvendt regnskabspraksis.

## Ledelsesberetning

### Indledning

**Stibo-Fondens** vigtigste opgave er at være ejer af Stibo-virksomhederne. Som det hedder i fondens fundats, skal fonden "medvirke til at sikre en fast, kyndig og initiativrig ledelse" af virksomhederne og medvirke til at sikre virksomhedernes "fortsatte konsolidering og udvikling" og "i det hele yde enhver mulig indsats" for, at virksomhederne "opretholdes og bevarer den størst mulige anseelse under den højst opnåelige tekniske standard".

#### **Uddelingspolitik**

Det er fondens politik, at det meste af det overskud og den likviditet, der skabes i virksomhederne, bliver i virksomhederne for at sikre det finansielle grundlag for virksomhedernes fortsatte udvikling. Derfor er fonden tilbageholdende med at trække udbytte ud af virksomhederne. Denne politik indebærer, at der er relativt beskedne midler til uddeling. Disse midler uddeles i overensstemmelse med fundatsen til støtte af videnskabelig forskning, til løsning af sociale og kulturelle opgaver og til formål, der kan gavne dansk erhvervslivs trivsel. I de senere år er uddelinger især gået til forskning samt kulturelle og sociale formål. I det seneste regnskabsår udgjorde uddelingerne 2.245 t.kr.

#### **Redegørelse om god fondsledning, jf. § 60 i lov om erhvervsdrivende fonde**

Fondsbestyrelsen anvender anbefalingerne for god selskabsledning i Fondsejede virksomheder. Alle anbefalingerne fra Komiteen for God Fondsledning er fulgt.

Den lovpligtige redegørelse er tilgængelig på Fondens hjemmeside jfr.

<https://stibofonden.dk/fondsledning/>

Fonden lægger vægt på aktivt ejerskab og følger principperne i Anbefalinger for Aktivt Ejerskab, som er udarbejdet af Komiteen for God Selskabsledning.

Fonden har vedtaget interne politikker og procedurer med henblik på at sikre og styre Fondens koncern.

Der har historisk set været en aldersgrænse for medlemmer af Stibo-Fondens bestyrelse på 70 år. Denne aldersgrænse blev i 2019 - efter godkendelse fra Erhvervsstyrelsen - forhøjet til 75 år. Fra 2013 kan bestyrelsesmedlemmer ikke genvælges, når de har været medlemmer af bestyrelsen i 12 år. Hvis særlige forhold tilsiger dette, kan bestyrelsen i Stibo-Fonden ved simpelt flertal dispensere for funktionsperioden på 12 år.



## Ledelsesberetning

### Historik

Stibo-koncernen blev stiftet i 1794 under navnet Aarhus Stiftsbogtrykkerie. I 1966 blev ejerskabet overdraget til en erhvervsdrivende fond, da den daværende ejerfamilie derigennem ønskede at sikre virksomhedens fremtidige selvstændige udvikling og vækst.

Stibo-koncernen kunne i 2019 fejre sit 225-års jubilæum, som blev markeret sammen med det tidligere søsterselskab Aarhus Stiftstidende.

Koncernens aktiviteter strækker sig fra det oprindelige forretningsområde med grafisk produktion i Stibo Complete til udvikling og salg af avancerede software-løsninger inden for Master Data Management (Stibo Systems) og Content Management løsninger (Stibo DX).

### Selskabsstruktur og aktiviteter

Det aktive ejerskab i Stibo Holding A/S varetages via Stibo A/S-koncernens tre divisioner, som formelt er organiseret i følgende tre juridiske enheder:

- Stibo Systems A/S
- Stibo DX A/S
- Stibo Complete A/S



Fælles for de tre forretningsområder er et udgangspunkt i håndtering og levering af data – både i fysisk og digital form. Stibo-koncernen leverer forretningskritiske produkter og ydelser til mange af de største virksomheder i verden. Koncernen har igennem mange år leveret services og software-løsninger af høj kvalitet, og det har ført til en unik position som en værdifuld partner for en lang række globalt ledende virksomheder. Koncernen leverer eksempelvis løsninger i forbindelse med gennemførelse af massive digitale forandringsprocesser til nogle af verdens største detailvirksomheder, effektiv kommunikation af marketingbudskaber til millioner af kunder på tværs af kanaler, software og tilknyttede services til håndtering af komplekse stamdata på tværs af produkter, kunder, leverandører og lokationer.

Moderselskabet Stibo A/S' primære ansvar er at udvikle strategi og forretningsgrundlag i koncernens divisioner. Det er endvidere selskabets opgave at sikre, at der i divisionerne skabes en fælles kultur og et tværgående samarbejde, hvor divisionerne, hvor det er relevant, agerer som én samlet virksomhed.

Moderselskabet har historisk set drevet divisionerne ud fra en porteføljetragtning med en udpræget autonomi til ledelserne i de enkelte divisioner. I forbindelse med ledelseskift på både bestyrelses- og direktionsniveau blev det besluttet, at både koncernledelse og bestyrelse skulle have en mere involverende og aktiv rolle i de tre divisioner både på strategisk og operativt niveau. Som følge deraf igangsatte bestyrelsen en strategiproces i det forgangne regnskabsår, som dels omfattede moderselskabet og dels de tre divisioner. Strategiarbejdet for hver af de tre divisioner blev afsluttet kort før udgangen af regnskabsåret. Bestyrelsen i Stibo A/S har igennem hele forløbet været involveret som aktiv sparringspartner til ledelserne i de tre divisioner. Fra strategiarbejdet skal følgende fremhæves:

- **Stibo Systems.** Fortsætte fokus på at transformere virksomheden til at levere modulariserede SaaS-baserede multi-domainløsninger til en række specifikke industrier. Divisionens ambition er at hjælpe virksomheder globalt til at blive digitale ledere i deres respektive industrier og skabe data transparens. Det sker gennem divisionens fortsatte udvikling og leverance af markedsledende multidomæne master data management løsninger. Strategien fokuserer på at blive den foretrukne sparringspartner for større virksomheder indenfor detail, consumer packaged goods, fremstilling og distribution. Som et led heri udvikles standard industri SaaS-løsninger, som bygger på divisionens cloud-baserede teknologi.

## Ledelsesberetning

- **Stibo DX.** Færdiggøre udviklingen af DXP-satsningen og markedsføre den i samarbejde med Stibo Systems. Divisionen skal derudover fortsætte med at fastholde sin globale, ledende position som leverandør af løsninger til nyhedsudgivere. Med udgangspunkt i denne position og mange års erfaring i databehandling og formidling er ambitionen at blive markedsledende indenfor Digital Experience Platforms (DXP). Målet er at hjælpe førende detailvirksomheder og varemærker til at skabe den optimale kundeoplevelse på tværs af digitale kanaler.
- **Stibo Complete.** Divisionen er på en rejse til at blive et supermarked for digital og trykt formidling. Dette kræver et konstant fokus på at identificere fremtidige områder for profitable løsninger, herunder fokus på optimering af kundemix, samt en effektiv omkostnings- og kapacitetsstyring.
- **Stibo A/S.** Arbejdet med udvikling og fastlæggelse af Stibo A/S' strategi er endnu ikke afsluttet, men de foreløbige konklusioner fra dette arbejde er, at koncernledelsen fremadrettet vil have en væsentlig mere involverende rolle i udvikling og eksekvering af strategier samt kapitalallokering og -struktur.

## Accelerator

Formålet med koncernens Accelerator er at bringe entrepreneurship tættere på de industrier, som vi opererer i. Acceleratoren er en uafhængig funktion, hvor mellem 15 og 20 studerende hvert år får mulighed for at udforske nye trends og teknologier – typisk i forbindelse med udarbejdelse af deres bachelor eller kandidatafhandlinger.

I det forgangne år har omstillingsparathed og evnen til at omfavne en uforudsigelig fremtid samt viljen til at udforske nye teknologiske muligheder vist sig vigtigere end nogensinde. Dette er netop DNA'et i Stibo-koncernens Accelerator, som har fortsat de sidste 7 års målrettede arbejde med at udforske potentialet af ny teknologi i værdiskabende samarbejde med studerende, kunder og partnere. Således rundede Acceleratoren i det forgangne år endnu en milepæl, idet der nu har været +200 studerende igennem Accelerator-forløbet, fordelt på 103 innovationsprojekter.

Acceleratorens innovationsprojekter med de studerende forankres fortsat på tværs i koncernens divisioner, og det tværgående innovationsarbejde har igennem året budt på flere succeser, omend Covid-19 begrænsede mulighederne for deltagelse i eksterne nationale og internationale konferencer og arrangementer.

Koncernens investering i Acceleratoren har med årets aktivitetsniveau og resultater dannet fundamentet for en naturlig udbygning og internationalisering af det værdiskabende samarbejde med studerende.

Acceleratoren skal både ses som en platform til profilering af koncernens aktivitet, og dermed som platform til rekruttering af nye talenter samt en del af

koncernens ESG-profil. Arbejdet med øget rekrutteringsindsats og højere grad af fastholdelse af de mest talentfulde studerende på tværs af divisionerne er iværksat sideløbende med det fortsatte ESG-arbejde, så de radikale innovationsprojekter fortsættes i tæt samarbejde med partnere, kunder og førende nationale og internationale uddannelsesinstitutioner.

### Udvalgte resultater fra året

- Direkte facilitering ved opstart af BI & Information management afdeling i Stibo Systems
- Gartner Group nævner Stibo Accelerator direkte i forbindelse med Stibo Systems' positive udvikling i deres Magic Quadrant: *"Future innovation is boosted through Stibo Accelerator, a funded research program for university graduates. This program focuses on new technologies such as machine-assisted data quality and governance"*.
- Faciliteringen ved udvikling og forankring af Stibo Systems' Graduate Program blandt uddannelsesinstitutioner.
- Virtuel udvidelse af den eksisterende og velafprøvede, klassiske fysiske deltagelse i Accelerator-programmet i Aarhus.

## Ledelsesberetning

### Finansielt review

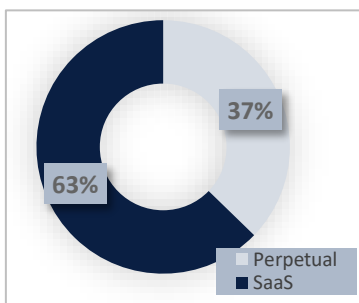
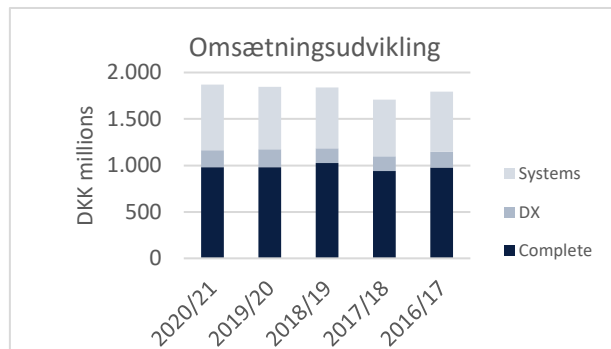
**COVID-19 pandemien** har i det forløbne regnskabsår haft stor indvirkning for enkeltpersoner, det omliggende samfund og dermed også koncernens aktiviteter. Vi har løbende fulgt udviklingen i pandemien tæt og foretaget de fornødne tilpasninger både på koncernniveau og lokalt i lande, hvor de enkelte divisioner opererer. Indvirkningerne og restriktionerne fra myndighederne har varieret meget fra land til land, men generelt har en stor del af vores medarbejdere arbejdet hjemmefra.

Pandemiens indvirkning på vores forretningsaktiviteter har varieret meget de enkelte forretningsområder imellem. I Stibo Complete oplevede vi en større nedgang i aktiviteten og dermed også et fald i omsætningen. Modsætningsvis har Stibo Systems haft den største ordreindgang nogensinde.

Stibo-koncernen har i Danmark ikke modtaget tilskud eller refusioner fra offentlige myndigheder som følge af diverse politisk besluttede COVID-19 hjælpepakker. Udenfor Danmark har koncernen modtaget støtte i størrelsesordenen DKK 2,0 -2,5 mio.

Som følge af, at koncernens aktiviteter er forsknings- og udviklingstunge, har vi benyttet det politisk bestemte skattefradrag på 130% til netop forskning- og udviklingsomkostninger. Lovgivningen blev besluttet i 2020, og derfor vedrører fradraget og dermed skatteindtægten både regnskabsåret 2019/20 og indeværende regnskabsår.

**Nettoomsætningen** udgjorde DKK 1.855 mio. i regnskabsåret 2020/21 mod DKK 1.869 mio. i foregående regnskabsår, hvilket er fald på 0,7%. Resultatet før skat ender på DKK 29 mio., hvilket er en forbedring på DKK 42 mio. i forhold til sidste år.



Som oplyst i sidstes års ledelsesberetning, pågår der i disse år en global markedsforandring for, hvorledes softwarevirksomheder sælger software. Det betyder, at kunderne i langt højere grad ønsker at abonnere på software som en service SaaS (Software as a Service) frem for at købe den. Det betyder under den nuværende regnskabspraksis, at værdien af nye aftaler først indregnes i resultatopgørelsen hen over den periode, abonnementet løber. For Stibo A/S-koncernen er denne globale tendens en positiv udvikling, fordi den på længere sigt skaber en højere stabil, tilbagevendende omsætning.

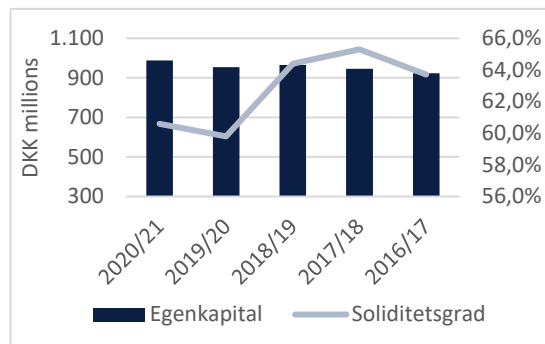
**Resultatet** er samlet acceptabelt set i lyset af effekten fra Covid-19, som i særdeleshed påvirkede både omsætning og indtjening i Stibo Complete.

## Ledelsesberetning

### Balance og egenkapital

Stibo Holding A/S - Koncernen har ved udgangen af regnskabsåret en egenkapital på ca. DKK 990 mio. og en soliditetsgrad på omkring 61%. Et øget fokus på bindingen i arbejdskapital har betydet, at der i det forløbne regnskabsår er genereret et cash-flow på DKK 112 mio. fra driftsaktiviteten sammenholdt med DKK 68 mio. året før.

Stibo-Fonden har ligeledes en egenkapital på tDKK 994.011.



### Forventninger til fremtiden

Stibo Holding A/S-koncernen har gennem de tre divisioner i Stibo A/S en stærk markedsposition inden for software- og grafisk produktion, og forventningerne til den langsigtede omsætnings- og indtjeningsudvikling i disse og for koncernen som helhed er positive.

Det forventes, at koncernen fortsat vil være aktiv inden for opkøb af virksomheder. I softwarevirksomhederne vil opkøb have til formål at udvide divisionernes produkt- og løsningsplatform, så kunderne kan tilbydes flere beslægtede produkter og services. I den grafiske del af vores forretning vil opkøb have til formål at understøtte den nødvendige konsolidering af de geografisk nære markeder samt positionering inden for nye og relaterede forretningsområder.

### Status for koncernens divisioner

Udviklingen af de forskellige forretningsområder har i alle årene været drevet af et langsigtet forretningsperspektiv og en innovativ kultur. Udgangspunktet er fortsat at udnytte og udvikle den viden og de kompetencer, der er tilgængelige i koncernen. Ved kontinuerligt at videreudvikle disse kompetencer, bl.a. i form af software, skabes kommercielt omsættelig viden og kompetencer. Herigennem skabes afsættet for at identificere nye forretningsmuligheder, hvilket er en stærk konkurrenceparameter i en tid præget af hastige forandringer og nye behov. Transformationen af de forskellige forretningsområder kan for en stor del henføres til fondsejerskabet, som giver mulighed for at arbejde langsigtet.

Alle beløb er i DKK tusinde	2020/21			2019/20		
	Systems	DX	Complete	Systems	DX	Complete
Nettoomsætning	706.484	183.449	979.875	670.007	195.678	979.648
Bruttofortjeneste	548.311	134.425	351.160	444.079	141.563	333.027
Resultat af primær drift	12.364	9.310	50.560	-75.460	19.908	4.937
Resultat før skat	10.545	8.024	-1.824	-74.991	20.454	-1.688

#### Nøgletal og KPI'er

Overskudsgrad	1,8%	5,1%	-0,5%	-11,3%	102,0%	0,5%
Afkastningsgrad	3,3%	7,4%	-1,1%	-19,2%	17,5%	1,0%
Soliditetsgrad	34,5%	67,8%	55,6%	35,4%	58,4%	48,4%
Gennemsnitligt antal ansatte	687	193	576	543	180	521

## Ledelsesberetning

### Stibo Systems

---

Stibo Systems har udviklet sig fra at lave nicheorienteret software, der understøtter katalogpublicering til i dag at udvikle og markedsføre software, der gør det muligt at strømline og effektivisere virksomhedernes data inden for mange forskellige data-domæner – heriblandt produkt-, kunde-, leverandør- og lokationsdata. Ved at kombinere software og konsulenttydelser har Stibo Systems A/S opnået en særdeles stærk position på det globale marked for Multi-Domain Master Data Management-løsninger (MDM). Stibo Systems A/S samarbejder med partnere i forbindelse med distribution og implementering af løsninger.

Stibo Systems har igennem de sidste år systematisk arbejdet på at transformere den måde, som softwarelicenser sælges på. Historisk set blev praktisk alt software solgt som "Perpetual", hvilket vil sige, at kunden erhvervede ejendomsretten til softwaren. Denne transformation er lykkedes, så langt størstedelen af kunderne i dag abonnerer på SaaS-basis (software as a Service) frem for at købe licensen, således at 65,6% af licensomsætningen i 2020/21 var SaaS.

Efter et fald i ordreindgangen i 2. halvår af regnskabsåret 2019/20 som følge af Covid-19 pandemien, har Stibo Systems A/S i regnskabsåret 2020/21 realiseret en stigning i ordreindgangen for licenser på 39% i forhold til sidste regnskabsår, idet Covid-19 kun påvirkede ordreindgangen i første kvartal. I de efterfølgende kvartaler har markederne været præget af stor interesse for investering i digital transformation og omlægning til SaaS-løsninger.

Indvirkningen fra ændring af salg af licenser fra Perpetual til SaaS betyder, at den største indvirkning har været på ordrebeholdning. Årets omsætning steg 5,4% til DKK 706,5 mio. Ultimo ordrebeholdningen steg med 40,3% til DKK 958,6 mio., hvoraf størstedelen er abonnementsaftaler relateres til softwarelicenser og support.

Stigningen i omsætningen kombineret med stram omkostningskontrol har medført, at årets resultat stiger med DKK 83,5 mio. og ender på DKK 12,4 mio., hvilket er i niveau med forventningerne.

Selskabets ordrebeholdning på licens- og supportaftaler er steget med ca. DKK 256 mio. siden starten af regnskabsåret 2019/20, så forventningerne til de kommende års udvikling i omsætning og indtjening er positive.

Stibo Systems A/S forventer et regnskabsmæssigt resultat i niveauet DKK 40-50 mio. i det kommende regnskabsår.

**Markedet for MDM** udgør ifølge eksterne analytikere ca. DKK 10 mia. (USD 1,4b mia.) inden for salg af software. Forventningen var, at markedet ville falde med 10% i 2020, i stedet steg det med 1,3%. Det forventes, at markedet fremadrettet vil vende tilbage til de historiske vækstrater på 5-8 %. Globalt set har Stibo Systems en ganske beskedne markedsandel (4-5 %), og der er således fortsat et stort potentiale for en ambitiøs vækststrategi.

## Ledelsesberetning

**Stibo DX's** mission er at levere softwareløsninger, der understøtter virksomheders behov for at skabe og distribuere høj-kvalitativt indhold effektivt gennem alle digitale kanaler. Stibo DX har hovedkvarter i Aarhus og kontorer i Atlanta (USA), Hamburg (Tyskland), Oslo (Norge) og Dhaka (Bangladesh).

Stibo DX-kunder består traditionelt af de globalt største mediehus indenfor nyhedsformidling (News). Stibo DX-løsning CUE opnåede i det forløbne regnskabsår af det tyske industrimagasin "Kress Pro" at blive rangeret som det bedste redaktionelle system. Endvidere blev CUE DAM-løsningen af University of Missouri vurderet som værende den mest ambitiøse løsning på markedet. Det er en afspejling af den meget store investering, der gennem årene er sket i udviklingen af Stibo DX softwareløsning.

Som anført tidligere i ledelsesberetningen, er der i det forgangne regnskabsår, og dermed også i Stibo DX, gennemført og afsluttet en omfattende strategiproces. Stibo DX har lanceret en flerårig strategisk investering i udviklingen af en ny markedsvertikal for DXP.

CUE Content Hub-løsningen giver brands og detailhandlen mulighed for at engagere, vinde og vækste kunder gennem en personaliseret produktoplevelse på tværs af digitale kanaler på kunderejsen.

Stibo DX vil tilgå DXP-markedet i tæt samarbejde med Stibo Systems, en ledende leverandør af Master Data Management (MDM).

Mange af Stibo DX's kunder har været negativt ramt af indvirkningerne fra Covid-19 pandemien, men det er vores vurdering, at med en gradvis tilbagevenden til en normal hverdag, så vil det have en begrænset indvirkning på ordreindgang og omsætning i det kommende regnskabsår for Stibo DX's traditionelle marked inden for News.

Stibo DX forventer et underskud i det kommende år i størrelsesordenen DKK 15 mio., som udelukkende kommer fra en væsentlig investering i DXP. Set isoleret vil den eksisterende News-forretning være solidt indtjenende.

**Stibo Complete** har oprindeligt sine rødder i trykning af telefonbøger. I dag danner fortidens stærke position grundlaget for en førende position i Skandinavien inden for grafisk produktion. Endvidere er Stibo Complete en stærk spiller inden for digitale produkter. Med købet af Rosendahls fik Stibo Complete tilført en række kompetencer inden for trykning og levering til den farmaceutiske industri, og er i dag certificeret inden for Good Manufacturing Practice.

**Markedet** for fysiske marketingsmaterialer er stadig stort (ca. DKK 20 mia. i Skandinavien), men efterspørgslen efter reklametryksager, magasiner og kataloger på print er og har, gennem længere tid, været faldende. Som en konsekvens heraf har Stibo Complete i flere år haft en strategi om at medvirke til at konsolidere markedet gennem opkøb af grafiske virksomheder i de nærliggende markeder og effektivisere og tilpasse produktionen til den faldende efterspørgsel. Dette har foranlediget en allokering af opgaverne til de mest hensigtsmæssige produktionslokaliteter.

I 2020 erhvervede Stibo Complete aktierne i den danske virksomhed Rosendahls A/S - Print Design Media. Dette opkøb blev dels foretaget for at styrke selskabets position inden for bl.a. pharma- og offentlige kunder, og dels for at udnytte omkostningssynergier og herigennem at øge virksomhedens konkurrencekraft. Integrationen af Rosendahls er forløbet tilfredsstillende. Det gælder også markeds-mæssigt og økonomisk.

Stibo Complete har i regnskabsåret 2020/21 realiseret et resultat, der som følge af COVID-19 og den heraf afledte økonomiske krise, er på niveau med regnskabsåret 2019/20. Selskabet forventer i regnskabsåret 2021/22 at realisere en omsætning

på ca. DKK 1 mia. og et resultat før skat i niveauet DKK 5-10 mio. Forventningerne for det kommende år vil være afhængige af, hvornår og i hvilket omfang den økonomiske og markeds-mæssige situation for selskabets kunder vil normalisere sig efter COVID-19.

For en mere uddybende beskrivelse af aktiviteterne og resultaterne i de enkelte datterselskaber henvises til regnskaberne for de enkelte virksomheder.

## Ledelsesberetning

### Øvrige koncernaktiviteter

Stibo Holding A/S ejer koncernens domicilejendom på Axel Kiers Vej 11, Aarhus, via ejendomsselskabet Stibo Ejendomme A/S. Endvidere er selskabet ansvarlig for koncernens kapitalforvaltning. Den aktive kapitalforvaltning er lagt ud til tre eksterne forvaltere. Bestyrelsen spiller en aktiv rolle i sammensætning af risikoprofil for midler under forvaltning, og review af afkastrapporter indgår som en integreret del af det løbende bestyrelsesarbejde.

### Begivenheder efter regnskabsårets udløb

Der har ikke været hændelser efter regnskabsperiodens udløb, som væsentligt påvirker regnskabsaflæggelsen for 2020/21.

### Redegørelse for samfundsansvar, jf. årsregnskabslovens § 99a

#### *Forretningsmodel*

Koncernen omfatter de 2 ejerselskaber Stibo Holding A/S og Stibo A/S samt datterselskaberne Stibo Complete A/S, Stibo Systems A/S og Stibo DX A/S. Moderselskabet Stibo A/S ejer primært kapitalejendele i datterselskaber og har derudover ikke yderligere væsentlige aktiviteter.

Stibo Complete A/S er moderselskab for Skandinaviens største grafiske fremstillingsvirksomheder med hovedaktiviteter inden for udvikling, produktion og distribuering af fysisk marketingmateriale og tidskrift- og magasinløsninger.

Stibo Systems A/S er en internationalt ledende virksomhed inden for Master Data Management med hovedaktiviteten værende systematisering af data. Stibo DX A/S udvikler, supporterer og implementerer softwareløsninger inden for Content Management og relaterede services.

Det er vurderet, at de væsentligste samfundspåvirkninger i Stibo-koncernen er relateret til de forretningsaktiviteter, der udføres af datterselskaberne, hvorfor koncernens rapporteringen på samfundsansvar, jf. §99a, har fokus på udvalgte væsentlige områder, hvor datterselskaberne arbejder med samfundsansvar.

#### *Menneskerettigheder*

Koncernen respekterer de internationalt anerkendte menneskerettigheder og tilstræber, at alle interessenter behandles ordentligt, og accepterer ikke chikane, forskelsbehandling og diskrimination. Det er koncernens vurdering, at der ikke er væsentlige risici for brud på menneskerettigheder i koncernens selskaber. De risici, der er på området, relaterer sig til diskrimination eller brud på menneskerettighederne hos leverandører. For at sikre, at sådanne brud på koncernens politikker ikke opstår, benyttes et system for risikostyring, hvor leverandører kontinuerligt bliver vurderet, og kun leverandører med risikoen "Lav" eller "Middel" benyttes. Derudover bliver koncernens Whistleblower-ordning kontinuerligt kommunikeret ud, sådan at eventuelle brud på politikkerne anonymt kan indrapporteres. Der er ikke i det forløbne regnskabsår identificeret brud på menneskerettighederne i koncernen.



## Ledelsesberetning

### Miljø & Klima

Miljø- og klimamæssig bæredygtighed har stor betydning for Stibo-koncernen, og det tilstræbes, at den negative påvirkning af miljø og klima begrænses så vidt muligt. De mest væsentlige risici for påvirkning af miljøet og klima ligger i Stibo Complete A/S' produktion af trykte papirprodukter, hvor der er risiko for negativ påvirkning af miljøet forbundet med indkøb og bortskaffelse af materialer til produktion og risiko for negativ påvirkning af klimaet forbundet med forbruget af energi i produktionen. Stibo Complete A/S arbejder derfor løbende med forbedringer på området med afsæt i de væsentligste miljø- og klimapåvirkninger. I 2019 har Stibo Complete A/S opnået en FSC- og PEFC-certificering. I 2019 har Stibo Complete A/S ydermere formået at sænke klimapåvirkningen relateret til energiforbruget.

Kategorisering af emissioner	Enhed	Uddrag af klimaregnskab <sup>b</sup>			
		2017	2018	2019 <sup>c</sup>	2020
Direkte emissioner (Scope 1 <sup>a</sup> )	kg CO <sub>2</sub> eq/kg	0,09	0,09	0,08	0,07
Indirekte emissioner fra køb af varme og elektricitet (Scope 2 <sup>a</sup> )	kg CO <sub>2</sub> eq/kg	0,09	0,09	0,10	0,11
<b>Samlet emission</b>	<b>kg CO<sub>2</sub> eq/kg</b>	<b>0,19</b>	<b>0,17</b>	<b>0,18</b>	<b>0,18</b>

- a: Emissionerne er kategoriseret i henhold til Scope 1 og 2 i The GHG Protocol Corporate Accounting and Reporting Standard: [www.ghgprotocol.org](http://www.ghgprotocol.org).
- b: Klimaberegning er opgjort via det internationale beregningsværktøj: [www.climatecalc.eu](http://www.climatecalc.eu). Data er baseret på seneste certificerede klimaregnskaber for de virksomheder der trykker på papir.
- c: For 2019 er der medtaget emissioner relateret til Rosendahls A/S – Print Design Media

### Medarbejdere

Stibo-koncernen har stort fokus på at skabe gode forhold for medarbejderne, herunder sikring af medarbejdernes sikkerhed og trivsel. De væsentligste risici på området relaterer sig for datterselskabet Stibo Complete A/S til risiko for arbejdsulykker og for datterselskaberne Stibo Systems A/S og Stibo DX A/S for manglende trivsel og konsekvenser som stress.

Stibo-koncernen ønsker til enhver tid at kunne tiltrække og fastholde de bedste medarbejdere inden for både den grafiske branche og udvikling af software og løsninger til Master Data Management, distribution af digitalt og trykt indhold samt software til produktion af magasiner.

For at understøtte et godt arbejdsmiljø lægges der vægt på, at alle medarbejdere har attraktive rammer at udføre deres arbejde i. Derudover giver Stibo-koncernen en række tilbud til medarbejderne. Det spænder fra sundhedssikring, pensions- og forsikringsordninger til motion samt sociale aktiviteter.

Stibo-koncernen har en bred sammensætning af medarbejdere og har bl.a. indrettet sine lokaliteter på handicapvenlig vis. Sikkerheden på arbejdspladsen har høj prioritet, og virksomhedens arbejdsmiljøudvalg evaluerer derfor løbende procedurerne. Stibo-koncernen arbejder hele tiden med at forbedre det interne arbejdsmiljø, hvor der er højt fokus på sikkerhed, indeklima, temperaturløsninger m.v.

I Stibo Complete A/S arbejdes der løbende på forbedringer af sikkerheden i produktionen, og det er i 2019/20 sikret, at alle arbejdsulykker og nærhændelser i regnskabsåret er blevet registreret, gennemgået og håndteret. I det forløbne regnskabsår er der gennemført medarbejdertilfredsundersøgelser i både Stibo Systems A/S, Stibo DX A/S samt i Stibo A/S. Der er for alle enheder brugt det internationalt anerkendte værktøj "Great Place to Work". Samlet set er tilbagemeldingerne for alle tre på et højt niveau.



## Ledelsesberetning

### **Anti-korruption**

Stibo-koncernen tager afstand til korruption og tolererer ikke bestikkelse eller anden uetisk adfærd. De væsentligste risici på området vurderes til at være relateret til indkøb og investeringer. I koncernens selskaber er der etableret en Whistleblower-ordning, så bekymringer angående eventuelle illegale aktiviteter eller alvorlige overtrædelser af interne politikker kan indrapporteres anonymt af medarbejderne. Whistleblower-ordningen bliver kontinuerligt kommunikeret ud til koncernens medarbejdere. Der er i det forløbne regnskabsår ikke registreret overtrædelser af koncernens politikker.

### **Mål og politikker for det underrepræsenterede køn i Stibo A/S-koncernens bestyrelse, jf. årsregnskabslovens § 99b**

#### **Måltal for kvinder i bestyrelsen**

Ved udvælgelse af nye kandidater til fondens bestyrelse lægges der vægt på specifikke faglige og personlige kompetencer, kvalifikationer og erfaring. Koncernen tror på, at en forskelligartet og alsidig sammensætning af bestyrelsen, heriblandt den kønsmæssige fordeling, bidrager til en innovativ organisation og et positivt arbejdsklima.

Stibo-Fonden havde oprindeligt et mål om, at mindst ét bestyrelsesmedlem skulle være kvinde inden 2020. Status er nu, at ingen af medlemmerne i bestyrelsen i Stibo-Fonden er kvinde, og målet er selvsagt ikke nået. Ved ændring i bestyrelsen er potentielle kandidater vurderet og den bedst egnede kandidat er valgt ind i bestyrelsen, hvilket betyder at tidligere mål ikke er opfyldt. Bestyrelsen har efterfølgende revideret dette mål således, at mindst ét bestyrelsesmedlem skal være kvinde inden 2024.

### **Bestyrelse**

#### **Ebbe Malte Iversen**

#### **Formand**

Født: 1951

Medlem siden: 2017

Ebbe Malte Iversen er professionelt bestyrelsesmedlem, tidligere adm. direktør for Per Aarsleff A/S og er ingeniøruddannet med ledelseerfaring fra børsnoteret virksomhed.

#### **Øvrige ledelseshverv**

Stibo-Fonden og Stibo Ejendomme A/S (bestyrelsesformand), Per og Lise Aarsleffs Fond (bestyrelsesmedlem), Per Aarsleff Holding A/S og Per Aarsleff A/S (bestyrelsesformand), Dansk Byggeri's Eksport Sektion (bestyrelsesformand) og Ege Carpets A/S (bestyrelsesnæstformand).

**Uafhængighed**, vurderes som værende uafhængig.

## Ledelsesberetning

### Carsten Nygaard Knudsen

#### Bestyrelsesmedlem

Født: 1961

Medlem siden: 2017

Carsten Nygaard Knudsen er direktør i Søgaarden Sjælsø ApS og er uddannet HD og MBA suppleret med en række internationale ledelseskurser. Carsten Nygaard Knudsen var op til december 2014 administrerende direktør i Esko bvba.

Fra 2000 til 2003 var Carsten Nygaard Knudsen koncern CFO i ISS A/S. Han startede sin karriere i AP Møller/Maersk, hvor han over en 13-årig periode bestred en række stillinger.

#### **Øvrige ledelseshverv:**

Stibo Holding A/S, Stibo Ejendomme A/S og Stibo-Fonden (bestyrelsesmedlem), GSV Holding A/S og GSV Materiel Udlejning A/S (bestyrelsesformand), Lyngsoe Systems A/S og Lyngsoe Systems Holding A/S (bestyrelsesmedlem), Languagewire A/S og Languagewire Holding A/S (bestyrelsesmedlem) samt EG A/S (bestyrelsesmedlem)

**Uafhængighed**, vurderes som værende uafhængig.

### Jakob Røddik

#### Bestyrelsesmedlem

Født 1975

Medlem siden: januar 2018.

Jakob Røddik er uddannet cand.jur. og er juridisk direktør og direktør for ejendomsudvikling i Salling Group. Jakob Røddik har tidligere været advokat hos Plesner Advokatpartnerselskab, Gorrissen Federspiel og A.P. Møller - Mærsk A/S.

#### **Øvrige ledelseshverv:**

Stibo-Fonden og Stibo Ejendomme A/S (bestyrelsesmedlem), Købmand Ferdinand Sallings Mindefond (bestyrelsesmedlem), Salling Group Forsikring A/S (bestyrelsesformand), Salling Group Ejendomme A/S (bestyrelsesmedlem) og Dansk Retursystem A/S (bestyrelsesmedlem)

**Uafhængighed**, vurderes som værende uafhængig

## Ledelsesberetning

### Per Asmussen

#### Bestyrelsesmedlem

Født 1960

Medlem siden: januar 2019

Per Asmussen er tidligere adm. direktør for Kamstrup A/S og har bestre- det forskellige ledelsesposter i Alstom, Grundfos og APV. Per Asmussen er ingeniøruddannet og har en BCom suppleret med en række internati- onale ledelseskurser.

Erfaring med strategisk udvikling og generel ledelse

#### Øvrige ledelseshverv:

Stibo-Fonden

**Uafhængighed**, vurderes som værende uafhængig

### Jørgen Huno Rasmussen

#### Bestyrelsesmedlem

Født 1952

Medlem siden: januar 2021

Jørgen Huno Rasmussen er professionelt bestyrelsesmedlem og ingeni- øruddannet, HD, Lic. Techn., tidligere adm. direktør for FLSmidth & Co. A/S samt Hoffmann A/S og derefter bestyrelsesformand for Lundbeckfonden samt Tryg-koncernen.

Ledelseserfaring fra børsnoteret virksomhed tillige med strategi- og or- ganisationsudvikling, risikostyring, formuepleje og almennyttige donati- oner.

#### Øvrige ledelseshverv:

Stibo Fonden og Stibo Ejendomme A/S (bestyrelsesmedlem), Rambøll Group A/S (bestyrelsesnæstformand), Terma A/S (bestyrelsesnæstfor- mand), Haldor Topsøe A/S (bestyrelsesmedlem), Bladt Industries A/S (be- styrelsesmedlem), Otto Mønsted A/S (bestyrelsesmedlem), Thomas B. Thriges Fond (bestyrelsesmedlem), Aase og Jørgen Münters Fond (besty- relsesmedlem).

**Uafhængighed**, vurderes som værende uafhængig

## Koncern- og årsregnskab 1. maj - 30. april

### Resultatopgørelse

Note	t.kr.	Koncern		Moderfond	
		2020/21	2019/20	2020/21	2019/20
2	<b>Nettoomsætning</b>	1.869.808	1.845.333	0	0
	Ændring i lagre af varer under fremstilling	-1.293	248	0	0
3	Andre driftsindtægter	21.745	35.663	0	0
		<u>1.890.260</u>	<u>1.881.244</u>	<u>0</u>	<u>0</u>
	Omkostninger til råvarer og hjælpematerialer	-572.272	-609.398	0	0
	Andre eksterne omkostninger	-253.486	-319.132	-344	-238
		<u>1.064.502</u>	<u>952.714</u>	<u>-344</u>	<u>-238</u>
	<b>Bruttofortjeneste</b>				
4	Personaleomkostninger	-975.507	-922.927	-346	-330
5	Af- og nedskrivninger	-78.696	-77.275	0	0
	Andre driftsomkostninger	0	-116	0	0
		<u>10.299</u>	<u>-47.604</u>	<u>-690</u>	<u>-568</u>
12	Resultat efter skat i tilknyttede virksomheder	0	0	39.899	-7.150
13	Resultat efter skat i associerede virksomheder	0	1.902	0	0
7	Finansielle indtægter	25.775	47.154	256	233
8	Finansielle omkostninger	-7.816	-15.425	-36	-9
		<u>28.258</u>	<u>-13.973</u>	<u>39.429</u>	<u>-7.494</u>
	<b>Resultat før skat</b>				
9	Skat af årets resultat	12.221	7.873	0	0
		<u>40.479</u>	<u>-6.100</u>	<u>39.429</u>	<u>-7.494</u>
	<b>Årets resultat</b>				
	Fordeles således:				
	STIBO-FONDEN	39.429	-7.494		
	Minoritetsinteresserne	1.050	1.394		
		<u>40.479</u>	<u>-6.100</u>		

### Forslag til resultatdisponering

t.kr.			
Årets uddelinger			
Ydelser ifølge gavebrev fra stifterne		632	629
Donationer		1.652	2.245
		<u>2.284</u>	<u>2.874</u>
Heraf anvendt uddelingsramme		-2.284	-2.874
Overført til uddelingsramme		2.284	2.874
Overført til reserve for nettoopskrivning efter indre værdis metode		39.899	-7.150
Overført resultat		-2.754	-3.218
		<u>39.429</u>	<u>-7.494</u>

## Koncern- og årsregnskab 1. maj - 30. april

### Balance

Note	t.kr.	Koncern		Moderfond	
		30/4 2021	30/4 2020	30/4 2021	30/4 2020
	<b>AKTIVER</b>				
	<b>Anlægsaktiver</b>				
10	<b>Immaterielle anlægsaktiver</b>				
	Goodwill	51.428	57.411	0	0
	Øvrige immaterielle aktiver	24.138	26.481	0	0
		<u>75.566</u>	<u>83.892</u>	<u>0</u>	<u>0</u>
11	<b>Materielle anlægsaktiver</b>				
	Grunde og bygninger	193.846	194.484	0	0
	Tekniske anlæg og maskiner	127.028	158.266	0	0
	Andre anlæg, driftsmateriel og inventar	16.525	14.693	0	0
	Indretning af lejede lokaler	18.237	23.947	0	0
		<u>355.636</u>	<u>391.390</u>	<u>0</u>	<u>0</u>
	<b>Finansielle anlægsaktiver</b>				
12	Kapitalandele i tilknyttede virksomheder	0	0	978.159	944.827
13	Kapitalandele i associerede virksomheder	0	107	0	0
	Andre langfristede tilgodehavender	14.800	15.200	0	0
	Deposita	15.332	13.678	0	0
		<u>30.132</u>	<u>28.985</u>	<u>978.159</u>	<u>944.827</u>
	<b>Anlægsaktiver i alt</b>	<u>461.334</u>	<u>504.267</u>	<u>978.159</u>	<u>944.827</u>
	<b>Omsætningsaktiver</b>				
	<b>Varebeholdninger</b>				
	Råvarer og hjælpematerialer	50.808	62.098	0	0
	Varer under fremstilling	9.834	11.127	0	0
		<u>60.642</u>	<u>73.225</u>	<u>0</u>	<u>0</u>
	<b>Tilgodehavender</b>				
	Tilgodehavender fra salg og tjenesteydelser	290.477	326.196	0	0
14	Igangværende arbejder for fremmed regning	8.393	11.819	0	0
	Tilgodehavender hos tilknyttede virksomheder	0	0	17.257	13.000
16	Udskudt skatteaktiv	54.168	19.966	0	0
	Selskabsskat	11.082	12.569	0	0
	Andre tilgodehavender	33.632	31.874	0	49
	Periodeafgrænsningsposter	68.627	48.005	421	421
		<u>466.379</u>	<u>450.429</u>	<u>17.678</u>	<u>13.470</u>
	<b>Værdipapirer</b>	<u>276.752</u>	<u>175.259</u>	<u>0</u>	<u>0</u>
	<b>Likvide beholdninger</b>	<u>365.212</u>	<u>391.841</u>	<u>531</u>	<u>1.727</u>
	<b>Omsætningsaktiver i alt</b>	<u>1.168.985</u>	<u>1.090.754</u>	<u>18.209</u>	<u>15.197</u>
	<b>AKTIVER I ALT</b>	<u>1.630.319</u>	<u>1.595.021</u>	<u>996.368</u>	<u>960.024</u>

## Koncern- og årsregnskab 1. maj - 30. april

### Balance

Note	t.kr.	Koncern		Moderfond	
		30/4 2021	30/4 2020	30/4 2021	30/4 2020
		<b>PASSIVER</b>			
15	<b>Egenkapital</b>				
	Grundkapital	50.000	50.000	50.000	50.000
	Nettoopskrivning efter indre værdis metode	0	0	931.659	898.327
	Overført resultat	940.011	904.933	8.352	6.606
	Uddelingsramme	4.000	4.000	4.000	4.000
	Moderfondens andel af egenkapital	994.011	958.933	994.011	958.933
	Minoritetsinteresser	9.294	8.248	0	0
	<b>Egenkapital i alt</b>	<b>1.003.305</b>	<b>967.181</b>	<b>994.011</b>	<b>958.933</b>
	<b>Hensatte forpligtelser</b>				
16	Udskudt skat	10.943	15.261	0	0
	<b>Hensatte forpligtelser i alt</b>	<b>10.943</b>	<b>15.261</b>	<b>0</b>	<b>0</b>
	<b>Gældsforpligtelser</b>				
17	<b>Langfristede gældsforpligtelser</b>				
	Prioritetsgæld	32.997	45.068	0	0
	Kreditinstitutter (leasinggæld)	11.650	16.433	0	0
	Anden gæld	9.077	26.979	0	0
		53.724	88.480	0	0
	<b>Kortfristede gældsforpligtelser</b>				
	Kortfristet del af langfristede gældsforpligtelser	5.993	11.636	0	0
	Forudbetalinger fra kunder	290.992	257.735	0	0
14	Forudbetalinger for igangværende arbejder	8.807	13.286	0	0
	Leverandørgæld	69.714	61.301	0	0
	Selskabsskat	9.620	4.523	0	0
	Anden gæld	177.221	175.618	2.357	1.091
		562.347	524.099	2.357	1.091
	<b>Gældsforpligtelser i alt</b>	<b>616.071</b>	<b>612.579</b>	<b>2.357</b>	<b>1.091</b>
	<b>PASSIVER I ALT</b>	<b>1.630.319</b>	<b>1.595.021</b>	<b>996.368</b>	<b>960.024</b>

- 1 Anvendt regnskabspraksis  
6 Honorar til generalforsamlingsvalgte revisorer  
18 Pantsætninger, sikkerhedsstillelser og eventualforpligtelser  
19 Leje- og leasingforpligtelser  
20 Valutarisici samt anvendelse af afledte finansielle instrumenter  
21 Nærtstående parter

## Koncern- og årsregnskab 1. maj - 30. april

### Egenkapitalopgørelse

#### Koncern

t.kr.	STIBO-FONDEN				Minori- tetsinte- resser	Egenkapi- tal i alt
	Grund- kapital	Overført overskud	Uddelings- ramme	I alt		
<b>Egenkapital 1. maj 2019</b>	50.000	917.663	4.000	971.663	6.840	978.503
Årets resultat	0	-10.368	2.874	-7.494	1.394	-6.100
Valutakursregulering ved omreg- ning af udenlandske enheder	0	-2.362	0	-2.362	14	-2.348
Uddelinger og donationer	0	0	-2.874	-2.874	0	-2.874
<b>Egenkapital 30. april 2020</b>	50.000	904.933	4.000	958.933	8.248	967.181
Årets resultat	0	37.145	2.284	39.429	1.050	40.479
Valutakursregulering ved omreg- ning af udenlandske enheder	0	-2.067	0	-2.067	-4	-2.071
Uddelinger og donationer	0	0	-2.284	-2.284	0	-2.284
<b>Egenkapital 30. april 2021</b>	50.000	940.011	4.000	994.011	9.294	1.003.305

#### Moderfond

t.kr.	Grund- kapital	Overført overskud	Nettoop- skrivning efter indre værdi- metode	Uddelings- ramme	I alt
<b>Egenkapital 1. maj 2019</b>	50.000	9.824	907.839	4.000	971.663
Overført, jf. resultatdisponering	0	-3.218	-7.150	2.874	-7.494
Valutakursregulering ved omregning af uden- landske enheder	0	0	-2.362	0	-2.362
Årets uddelinger	0	0	0	-2.874	-2.874
<b>Egenkapital 30. april 2020</b>	50.000	6.606	898.327	4.000	958.933
Overført, jf. resultatdisponering	0	-2.754	39.899	2.284	39.429
Valutakursregulering ved omregning af uden- landske enheder	0	0	-2.067	0	-2.067
Udloddet udbytte	0	4.500	-4.500	0	0
Årets uddelinger	0	0	0	-2.284	-2.284
<b>Egenkapital 30. april 2021</b>	50.000	8.352	931.659	4.000	994.011

## Koncern- og årsregnskab 1. maj - 30. april

### Pengestrømsopgørelse

Note	t.kr.	Koncern	
		2020/21	2019/20
	Resultat af primær drift	10.299	-47.604
	Regulering for ikke-likvide driftsposter m.v.:		
5	Af- og nedskrivninger	73.271	69.402
	Regulering for avancer ved salg af anlægsaktiver	-2.085	-15.159
	<b>Pengestrøm fra primær drift før ændring i driftskapital</b>	<b>81.485</b>	<b>6.639</b>
	Ændring i driftskapital	49.849	85.142
	<b>Pengestrøm fra primær drift</b>	<b>131.334</b>	<b>91.781</b>
7	Finansielle indtægter, betalt	8.271	5.442
8	Finansielle omkostninger, betalt	-7.831	-10.359
	Øvrige reguleringer	-458	-2.185
	<b>Pengestrøm fra ordinær drift</b>	<b>131.316</b>	<b>84.679</b>
	Betalt selskabsskat	-19.551	-17.250
	<b>Pengestrøm fra driftsaktivitet</b>	<b>111.765</b>	<b>67.429</b>
10, 11	Køb af anlægsaktiver	-32.221	-103.927
	Salg af anlægsaktiver	5.595	8.412
	Udbytte associerede virksomheder	0	6.413
	Ændring i langfristede tilgodehavender	237	253
	Indskud i værdipapirdepot	-87.208	0
	Hævning i værdipapirdepot	0	127.435
	Køb af virksomheder	-7.440	-36.735
	Salg af associeret virksomhed	107	52.000
	Køb af minoritetsandele	0	0
	<b>Pengestrøm til investeringsaktivitet</b>	<b>-120.930</b>	<b>53.851</b>
	Ændring i langfristede gældsforpligtelser	-14.577	-62.854
	Uddelinger og donationer	-1.129	-3.555
	<b>Pengestrøm fra finansieringsaktivitet</b>	<b>-15.706</b>	<b>-66.409</b>
	<b>Årets pengestrøm</b>	<b>-24.871</b>	<b>54.871</b>
	Likvider, primo	391.841	336.949
	Kursreguleringer likvider, primo	-1.758	21
	<b>Likvider, ultimo</b>	<b>365.212</b>	<b>391.841</b>

Pengestrømsopgørelsen kan ikke direkte udledes af koncernregnskabet og årsregnskabets øvrige bestanddele.



## Koncern- og årsregnskab 1. maj - 30. april

### Noter

#### 1 Anvendt regnskabspraksis

Årsrapporten for STIBO-FONDEN for 2020/21 er aflagt i overensstemmelse med årsregnskabslovens bestemmelser for klasse C-virksomheder (stor).

Fonden har med virkning for regnskabsåret 2020/21 implementeret ændringslov nr. 1716 af 27. december 2018 til årsregnskabsloven. Implementeringen af ændringsloven har ikke påvirket fondens regnskabspraksis for indregning og måling af aktiver og forpligtelser, men har alene betydet nye og ændrede krav til præsentation og oplysninger.

Årsregnskabet er aflagt efter samme regnskabspraksis som sidste år.

#### Koncernregnskabet

Koncernregnskabet omfatter modervirksomheden STIBO-FONDEN samt dattervirksomheder, hvori STIBO-FONDEN direkte eller indirekte besidder mere end 50 % af stemmerettighederne eller på anden måde har bestemmende indflydelse.

Ved konsolideringen foretages eliminering af koncerninterne indtægter og omkostninger, aktiebesiddelser, interne mellemværender og udbytter samt realiserede og urealiserede fortjenester og tab ved transaktioner mellem de konsoliderede virksomheder.

Kapitalandele i dattervirksomheder udlignes med den forholdsmæssige andel af dattervirksomhedernes handelsværdi af nettoaktiver og forpligtelser på anskaffelsestidspunktet. Ny erhvervede eller nystiftede virksomheder indregnes i koncernregnskabet fra anskaffelsestidspunktet. Solgte eller afviklede virksomheder indregnes i den konsoliderede resultatopgørelse frem til afståelsestidspunktet. Sammenligningstal korrigeres ikke for ny erhvervede, solgte eller afviklede virksomheder.

Fortjeneste eller tab ved afhændelse af dattervirksomheder opgøres som forskellen mellem afhændelsessummen og den regnskabsmæssige værdi af nettoaktiver på salgstidspunktet inkl. ikke-afskrevet goodwill samt forventede omkostninger til salg eller afvikling.

Ved køb af nye virksomheder anvendes overtagelsesmetoden, hvorefter de nytilkøbte virksomheders identificerede aktiver og forpligtelser måles til dagsværdi på erhvervelsestidspunktet.

Positive forskelsbeløb (goodwill) mellem kostpris og dagsværdi af overtagne identificerede aktiver og forpligtelser, inklusive hensatte forpligtelser til omstrukturering, indregnes under immaterielle anlægsaktiver og afskrives systematisk over resultatopgørelsen efter en individuel vurdering af den økonomiske levetid, dog maksimalt 20 år.

#### Virksomhedssammenslutninger

Ny erhvervede virksomheder indregnes i koncernregnskabet fra overtagelsestidspunktet. Sammenligningstal korrigeres ikke for ny erhvervede virksomheder.

Overtagelsestidspunktet er det tidspunkt, hvor koncernen faktisk opnår kontrol over den overtagne virksomhed.

Ved køb af nye virksomheder, hvor koncernen opnår bestemmende indflydelse over den købte virksomhed, anvendes overtagelsesmetoden. De tilkøbte virksomheders identificerede aktiver, forpligtelser og eventualforpligtelser måles til dagsværdi på overtagelsestidspunktet. Identificerbare immaterielle aktiver indregnes, hvis de kan udskilles eller udspringer fra en kontraktlig ret. Der indregnes udskudt skat af de overtagne omvurderinger.

Positive forskelsbeløb (goodwill) mellem på den ene side købsvederlaget og på den anden side dagsværdien af de overtagne identificerbare aktiver, forpligtelser og eventualforpligtelser indregnes som goodwill under immaterielle aktiver. Goodwill afskrives lineært i resultatopgørelsen efter en individuel vurdering af den økonomiske levetid.

Omkostninger, afholdt i forbindelse med virksomhedskøb, indregnes i resultatopgørelsen i afholdelsesåret.

## Koncern- og årsregnskab 1. maj - 30. april

### Noter

#### 1 Anvendt regnskabspraksis (fortsat)

Hvis der på overtagelsestidspunktet er usikkerhed om identifikation eller måling af overtagne aktiver, forpligtelser, eventualforpligtelser eller fastlæggelsen af købsvederlaget, sker første indregning på baggrund af foreløbigt opgjorte værdier. Hvis det efterfølgende viser sig, at identifikation eller måling af købsvederlaget, overtagne aktiver, forpligtelser eller eventualforpligtelser ikke var korrekt ved første indregning, reguleres opgørelsen med tilbagevirkende kraft, herunder goodwill, indtil 12 måneder efter overtagelsen, og sammenligningstal tilpasses. Herefter indregnes eventuelle korrektioner som fejl.

#### Minoritetsinteresser

I koncernregnskabet indregnes dattervirksomhedernes regnskabsposter 100 %. Minoritetsinteressernes forholdsmæssige andel af dattervirksomheders resultat og egenkapital reguleres årligt og indregnes som særskilte poster under resultatopgørelse og balance.

#### Omregning af fremmed valuta

Transaktioner i fremmed valuta omregnes ved første indregning til transaktionsdagens kurs. Valutakursdifferencer, der opstår mellem transaktionsdagens kurs og kursen på betalingsdagen, indregnes i resultatopgørelsen som en finansiel post.

Tilgodehavender, gæld og andre monetære poster i fremmed valuta omregnes til balancedagens valutakurs. Forskellen mellem balancedagens kurs og kursen på tidspunktet for tilgodehavendets eller gældsforpligtelsens opståen eller indregning i seneste årsrapport indregnes i resultatopgørelsen under finansielle indtægter og omkostninger.

Udenlandske dattervirksomheder anses for at være selvstændige enheder. Resultatopgørelserne omregnes til transaktionsdagens kurs, og balanceposterne omregnes til balancedagens valutakurser. Kursdifferencer, opstået ved omregning af udenlandske dattervirksomheders egenkapital ved årets begyndelse til balancedagens valutakurser samt ved omregning af resultatopgørelser fra gennemsnitskurser til balancedagens valutakurser, indregnes direkte i egenkapitalen. Kursreguleringer af mellemværender, der anses for en del af nettoinvesteringen i selskaber med en anden funktionel valuta end danske kroner, indregnes direkte på egenkapitalen. Tilsvarende indregnes valutakursgevinster/-tab på den del af lån og afledte finansielle instrumenter, der er indgået til kurssikring af nettoinvesteringen i disse selskaber direkte på egenkapitalen.

#### Resultatopgørelse

##### Nettoomsætning

Nettoomsætning ved salg af varer og tjenesteydelser indregnes i resultatopgørelsen, såfremt levering og risikoovergang til køber har fundet sted inden regnskabsårets udgang, og såfremt indtægten kan opgøres pålideligt og forventes modtaget. Nettoomsætningen indregnes ekskl. moms og afgifter opkrævet på vegne af tredjepart.

Igangværende arbejder for fremmed regning ved levering af større systemer indregnes i nettoomsætningen i takt med, at arbejdet udføres, hvorved nettoomsætningen svarer til salgsværdien af årets udførte arbejder (produktionsmetoden). Nettoomsætningen indregnes, når de samlede indtægter og omkostninger på entreprisekontrakten og færdiggørelsesgraden på balancedagen kan opgøres pålideligt, og det er sandsynligt, at de økonomiske fordele, herunder betalinger, vil tilgå koncernen.

##### Ændring i lagre af varer under fremstilling

Ændring i lagre af varer under fremstilling indeholder årets ændring i beholdningen af færdigvarer og varer under fremstilling.

##### Andre driftsindtægter

Andre driftsindtægter indeholder regnskabsposter af sekundær karakter i forhold til virksomhedernes aktiviteter.

## Koncern- og årsregnskab 1. maj - 30. april

### Noter

#### 1 Anvendt regnskabspraksis (fortsat)

##### Omkostninger til råvarer og hjælpematerialer

Omkostninger til råvarer og hjælpematerialer indeholder årets køb samt årets ændring i beholdningen af råvarer og hjælpematerialer.

##### Andre eksterne omkostninger

Andre eksterne omkostninger indeholder årets omkostninger af primær karakter i forhold til virksomhedens aktiviteter, herunder omkostninger til lokaler, administration, salg m.v.

##### Personaleomkostninger

Personaleomkostninger indeholder lønninger, vederlag, pensioner og øvrige personaleomkostninger til selskabets ansatte, herunder direktion og bestyrelse.

Udviklingsomkostninger vedrørende nye produkter udgiftsføres på afholdelsestidspunktet. I praksis kan udvikling af nye produkter ikke adskilles fra løbende vedligeholdelse af koncernens øvrige produkter.

##### Af- og nedskrivninger

Af- og nedskrivninger indeholder årets af- og nedskrivninger på immaterielle og materielle anlægsaktiver.

##### Resultat af kapitalandele i tilknyttede og associerede virksomheder

I moderfondens resultatopgørelse indregnes den forholdsmæssige andel af de enkelte dattervirksomheders resultat efter skat efter fuld eliminering af intern avance/tab og afskrivning på goodwill.

I resultatopgørelsen indregnes den forholdsmæssige andel af de associerede virksomheders resultat efter skat efter eliminering af forholdsmæssig andel af intern avance/tab.

##### Finansielle indtægter og omkostninger

Finansielle indtægter og omkostninger indeholder renter, kursgevinster og -tab vedrørende værdipapirer, gæld og transaktioner i fremmed valuta, amortisering af finansielle aktiver og forpligtelser samt tillæg og godtgørelser under acontoskatteordningen m.v. Der aktiveres ikke renteomkostninger.

##### Skat af årets resultat

Koncernen er omfattet af de danske regler om tvungen sambeskatning af Stibo-koncernens danske selskaber. Datterselskaber indgår i sambeskatningen fra det tidspunkt, hvor de indgår i konsolideringen i koncernregnskabet, og frem til det tidspunkt, hvor de udgår fra konsolideringen.

Stibo Holding A/S er administrationsselskab for sambeskatningen og afregner som følge heraf alle betalinger af selskabsskat med skattemyndighederne.

Den aktuelle danske selskabsskat fordeles ved afregning af sambeskatningsbidrag mellem de sambeskattede selskaber i forhold til disses skattepligtige indkomster. I tilknytning hertil modtager selskaber med skattemæssigt underskud sambeskatningsbidrag fra selskaber, der har kunnet anvende dette underskud til nedsættelse af eget skattemæssigt overskud.

Årets skat, der består af årets aktuelle skat og ændring i udskudt skat, indregnes i resultatopgørelsen. Den del af årets skat, der knytter sig til egenkapitalbevægelser, indregnes direkte på egenkapitalen.

## Koncern- og årsregnskab 1. maj - 30. april

### Noter

#### 1 Anvendt regnskabspraksis (fortsat)

##### Balance

##### Immaterielle anlægsaktiver

Goodwill afskrives over den vurderede økonomiske levetid, der fastlægges på baggrund af ledelsens erfaringer inden for de enkelte forretningsområder. Goodwill afskrives lineært over afskrivningsperioden, der er mellem 8 og 10 år. Afskrivningsperioden er fastsat med udgangspunkt i forventet tilbagebetalingsperiode og er længst for strategisk erhvervede virksomheder med en stærk markedsposition og langsigtet indtjeningsprofil.

Øvrige immaterielle aktiver omfatter tilkøbte patenter og rettigheder m.v.

Øvrige immaterielle aktiver måles til kostpris med fradrag af akkumulerede af- og nedskrivninger. Øvrige immaterielle aktiver afskrives lineært over den forventede brugstid, der udgør 3-7 år.

##### Materielle anlægsaktiver

Grunde og bygninger, tekniske anlæg og maskiner samt andre anlæg, driftsmateriel og inventar måles til kostpris med fradrag af akkumulerede afskrivninger. Der afskrives ikke på grunde.

Kostprisen omfatter anskaffelsesprisen samt omkostninger direkte tilknyttet anskaffelsen indtil det tidspunkt, hvor aktivet er klar til brug.

Der foretages lineære afskrivninger over den forventede brugstid, baseret på følgende vurdering af aktivernes forventede brugstider:

Bygninger	25-40 år
Tekniske anlæg og maskiner	3-15 år
Andre anlæg, driftsmateriel og inventar	3-10 år
Indretning af lejede lokaler	3-10 år

Fortjeneste og tab ved afhændelse af materielle anlægsaktiver opgøres som forskellen mellem salgspriisen med fradrag af salgsomkostninger og den regnskabsmæssige værdi på salgstidspunktet. Fortjeneste eller tab indregnes i resultatopgørelsen under andre driftsindtægter henholdsvis andre driftsomkostninger.

##### Leasingkontrakter

Leasingkontrakter vedrørende anlægsaktiver, hvor selskabet har alle væsentlige risici og fordele forbundet med ejendomsretten (finansiel leasing), måles ved første indregning i balancen til laveste værdi af dagsværdi og nutidsværdien af de fremtidige leasingydelser. Ved beregning af nutidsværdien anvendes leasingaftalens interne rentefod eller den alternative lånerente som diskonteringsfaktor. Finansielt leasede aktiver behandles herefter som virksomhedens øvrige anlægsaktiver.

Den kapitaliserede restleasingforpligtelse indregnes i balancen som en gældsforpligtelse, og leasingydelsens rentedel indregnes over kontraktens løbetid i resultatopgørelsen.

Alle øvrige leasingkontrakter er operationel leasing. Ydelser i forbindelse med operationel leasing og øvrige lejeaftaler indregnes i resultatopgørelsen over kontraktens løbetid. Selskabets samlede forpligtelse vedrørende operationelle leasing- og lejeaftaler oplyses under eventualforpligtelser m.v.

##### Kapitalandele i tilknyttede og associerede virksomheder

Kapitalandele i tilknyttede og associerede virksomheder måles efter den indre værdis metode.

Kapitalandele i tilknyttede og associerede virksomheder måles i balancen til den forholdsmæssige andel af virksomhedernes indre værdi opgjort efter moderselskabets regnskabspraksis med fradrag eller tillæg af urealiserede koncerninterne avancer og tab.

## Koncern- og årsregnskab 1. maj - 30. april

### Noter

#### 1 Anvendt regnskabspraksis (fortsat)

Tilknyttede og associerede virksomheder med negativ regnskabsmæssig indre værdi måles til 0 kr., og et eventuelt tilgodehavende hos disse virksomheder nedskrives med moderfondens andel af den negative indre værdi, i det omfang det vurderes som uerholdeligt. Hvis den regnskabsmæssige negative indre værdi overstiger tilgodehavender, indregnes det resterende beløb under hensatte forpligtelser, i det omfang moderfonden har en retlig eller faktisk forpligtelse til at dække dattervirksomhedens underbalance.

Nettoposkrivning af kapitalandele i tilknyttede og associerede virksomheder vises som reserve for nettoopskrivning efter den indre værdis metode i egenkapitalen, i det omfang den regnskabsmæssige værdi overstiger kostprisen.

#### Varebeholdninger

Varebeholdninger måles til kostpris efter FIFO-metoden. Er nettorealisationsværdien lavere end kostprisen, nedskrives til denne lavere værdi.

Kostpris for råvarer og hjælpematerialer omfatter anskaffelsespris med tillæg af hjemtagelsesomkostninger.

Kostpris for varer under fremstilling omfatter kostpris for råvarer, hjælpematerialer, forarbejdningsomkostninger og indirekte produktionsomkostninger.

#### Tilgodehavender

Tilgodehavender måles til amortiseret kostpris. Der nedskrives til imødegåelse af forventede tab.

#### Igangværende arbejder for fremmed regning

Igangværende arbejder for fremmed regning måles til salgsværdien af det udførte arbejde. Salgsværdien måles på baggrund af færdiggørelsesgraden på balancedagen og de samlede forventede indtægter på det enkelte igangværende arbejde.

Når salgsværdien på en entreprisekontrakt ikke kan opgøres pålideligt, måles salgsværdien til de medgåede omkostninger eller nettorealisationsværdien, såfremt denne er lavere.

Det enkelte igangværende arbejde indregnes i balancen under tilgodehavender eller gældsforpligtelser afhængig af nettoværdien af salgssummen med fradrag af acontofaktureringer og forudbetalinger.

Omkostninger i forbindelse med salgsarbejde og opnåelse af kontrakter indregnes i resultatopgørelsen i takt med, at de afholdes.

#### Periodeafgrænsningsposter

Periodeafgrænsningsposter, indregnet under aktiver, omfatter afholdte omkostninger vedrørende efterfølgende regnskabsår.

#### Værdipapirer

Børsnoterede værdipapirer og kapitalandele, indregnet under omsætningsaktiver, måles til dagsværdi på balancedagen.

#### Udbytte

Foreslået udbytte indregnes som en forpligtelse på tidspunktet for vedtagelse på den ordinære generalforsamling (deklareringstidspunktet). Udbytte, som forventes udbetalt for året, vises som en særskilt post under egenkapitalen.

## Koncern- og årsregnskab 1. maj - 30. april

### Noter

#### 1 Anvendt regnskabspraksis (fortsat)

##### Selskabsskat og udskudt skat

Skyldig og tilgodehavende selskabsskat/sambeskatningsbidrag indregnes i balancen under selskabsskat.

Udskudt skat måles efter den balanceorienterede gældsmetode af alle midlertidige forskelle mellem regnskabsmæssig og skattemæssig værdi af aktiver og forpligtelser. I de tilfælde, hvor opgørelse af skatteværdien kan foretages efter forskellige beskatningsregler, måles udskudt skat på grundlag af den af ledelsen planlagte anvendelse af aktivet henholdsvis afvikling af forpligtelsen.

Udskudte skatteaktiver, herunder skatteværdien af fremførselsberettigede skattemæssige underskud, indregnes med den værdi, hvortil de forventes at blive anvendt, enten ved udligning i skat af fremtidig indtjening eller ved modregning i udskudte skatteforpligtelser inden for samme juridiske skatteenhed.

Udskudt skat måles på grundlag af de skatteregler og skattesatser, der med balancedagens lovgivning vil være gældende, når den udskudte skat forventes udløst som aktuel skat. Ændringen i udskudt skat som følge af ændringer i skattesatser indregnes i resultatopgørelsen.

##### Hensatte forpligtelser

Når det er sandsynligt, at de totale omkostninger vil overstige de totale indtægter på et igangværende arbejde for fremmed regning, indregnes det samlede forventede tab på det igangværende arbejde som en hensat forpligtelse.

##### Gældsforpligtelser

Gæld til realkreditinstitutter og banker indregnes ved lånoptagelse til det modtagne provenu efter fradrag af afholdte transaktionsomkostninger. I efterfølgende perioder måles de finansielle forpligtelser til amortiseret kostpris svarende til den kapitaliserede værdi ved anvendelse af den effektive rente, således at forskellen mellem proventuet og den nominelle værdi indregnes i resultatopgørelsen over låneperioden.

Øvrige gældsforpligtelser måles til nettorealisationseværdi.

##### Pengestrømsopgørelse

Pengestrømsopgørelsen viser koncernens pengestrømme fordelt på drifts-, investerings- og finansieringsaktivitet for året, årets forskydning i likvider samt koncernens likvider ved årets begyndelse og slutning.

##### Pengestrøm fra driftsaktivitet

Pengestrøm fra driftsaktivitet opgøres som årets resultat reguleret for ikke-kontante driftsposter, ændring i driftskapital samt betalt selskabsskat.

##### Pengestrøm til investeringsaktivitet

Pengestrøm til investeringsaktivitet omfatter betaling i forbindelse med køb og salg af immaterielle, materielle og finansielle anlægsaktiver.

##### Pengestrøm fra finansieringsaktivitet

Pengestrøm fra finansieringsaktivitet omfatter ændringer i størrelse eller sammensætning af selskabets aktiekapital og omkostninger forbundet hermed samt optagelse af lån, afdrag på rentebærende gæld samt betaling af udbytte til selskabsdeltagere.

## Koncern- og årsregnskab 1. maj - 30. april

### Noter

#### 1 Anvendt regnskabspraksis (fortsat)

##### Likvider

Likvider omfatter likvide beholdninger.

##### Segmentoplysninger

Der gives oplysninger på forretningssegmenter og geografiske markeder. Segmentoplysningerne følger selskabets regnskabspraksis, risici og interne økonomistyring.

##### Nøgletal

De i hoved- og nøgletaloversigten anførte nøgletal er beregnet således:

Overskudsgrad	$\frac{\text{Resultat af primær drift} \times 100}{\text{Nettoomsætning}}$
Afkastningsgrad	$\frac{\text{Resultat af primær drift} \times 100}{\text{Gennemsnitlige operative aktiver}}$
Operative aktiver	Operative aktiver er aktiver i alt fratrukket likvide beholdninger og værdipapirer.
Bruttomargin	$\frac{\text{Bruttofortjeneste} \times 100}{\text{Nettoomsætning}}$
Soliditetsgrad	$\frac{\text{Egenkapital, ultimo} \times 100}{\text{Passiver i alt, ultimo}}$
Egenkapitalforrentning	$\frac{\text{Årets resultat} \times 100}{\text{Gennemsnitlig egenkapital}}$

#### 2 Segmentoplysninger

t.kr.	2020/21	2019/20
<b>Nettoomsætning fordelt på aktiviteter</b>		
Stibo Complete-koncernen	979.875	979.648
Stibo DX-koncernen	183.449	195.678
Stibo Systems-koncernen	706.484	670.007
	<u>1.869.808</u>	<u>1.845.333</u>
<b>Nettoomsætning geografisk fordelt</b>		
Danmark	457.824	431.055
Øvrig Skandinavien	545.503	595.569
Øvrig Europa	440.179	393.934
USA og Canada	340.683	325.473
Asien og øvrig verden	85.619	99.302
	<u>1.869.808</u>	<u>1.845.333</u>

## Koncern- og årsregnskab 1. maj - 30. april

### Noter

#### 3 Andre driftsindtægter

Regnskabsposten indeholder væsentligst indtægter ved salg af papirmakulatur, lejeindtægter samt for-  
tjeneste ved salg af anlægsaktiver.

#### 4 Personaleomkostninger

t.kr.	Koncern		Moderfond	
	2020/21	2019/20	2020/21	2019/20
Gager og lønninger	854.000	819.454	346	330
Pensioner	51.488	41.951	0	0
Andre omkostninger til social sikring	70.019	61.522	0	0
	<u>975.507</u>	<u>922.927</u>	<u>346</u>	<u>330</u>
Gennemsnitligt antal medarbejdere	<u>1.495</u>	<u>1.286</u>		

Personaleomkostningerne i Stibo Moderfonden udgør i sin helhed bestyrelseshonorar.

I koncernen udgør løn og vederlag m.v. til bestyrelse i alt 1.792 t.kr. (2019/20: 660 t.kr.). Honoraret kan  
fordeles således på medlemmerne af bestyrelsen.

t.kr.	2020/21
Ebbe Malte Iversen (heraf 150 t.kr. i Stibo Holding A/S)	300
Per Eslund Asmussen (heraf 60 t.kr. i Stibo Holding A/S)	120
Jakob Røddik Thøgersen (heraf 60 t.kr. i Stibo Holding A/S)	120
Carsten Nygaard Knudsen (heraf 1.170 t.kr. i Stibo A/S og Stibo Holding A/S)	1.230
Jørgen Huno Rasmussen (heraf 11 t.kr. i Stibo Holding A/S)	22
	<u>1.792</u>

#### 5 Af- og nedskrivninger

t.kr.	Koncern	
	2020/21	2019/20
Goodwill	7.274	5.988
Øvrige immaterielle aktiver	6.826	4.429
Bygninger	2.986	1.983
Tekniske anlæg og maskiner	45.760	52.860
Andre anlæg, driftsmateriel og inventar	7.165	3.870
Indretning af lejede lokaler	3.260	272
	<u>73.271</u>	<u>69.402</u>
Mindre nyanskaffelser	5.425	7.873
	<u>78.696</u>	<u>77.275</u>

#### 6 Honorar til generalforsamlingsvalgte revisorer

t.kr.	Koncern		Moderfond	
	2020/21	2019/20	2020/21	2019/20
Samlet honorar til EY:				
Lovpligtig revision	2.067	2.078	13	13
Andre erklæringsopgaver med sikkerhed	4	0	0	0
Skattemæssig rådgivning	751	559	0	0
Andre ydelser	632	994	21	21
	<u>3.454</u>	<u>3.631</u>	<u>34</u>	<u>34</u>



## Koncern- og årsregnskab 1. maj - 30. april

### Noter

t.kr.	Koncern		Moderfond	
	2020/21	2019/20	2020/21	2019/20
<b>7 Finansielle indtægter</b>				
Renter fra tilknyttede virksomheder	0	0	256	215
Avance ved salg af associeret virksomhed	0	41.712	0	0
Kapitalgevinst på værdipapirer, udbytter m.v.	16.347	0	0	0
Øvrige finansielle indtægter	9.428	5.442	0	18
	<u>25.775</u>	<u>47.154</u>	<u>256</u>	<u>233</u>
<b>8 Finansielle omkostninger</b>				
Kapitaltab på værdipapirer m.v.	0	5.066	0	0
Øvrige finansielle omkostninger	7.816	10.359	36	9
	<u>7.816</u>	<u>15.425</u>	<u>36</u>	<u>9</u>
<b>9 Skat af årets resultat</b>				
Aktuel skat	23.113	13.200	0	0
Udskudt skat	-35.334	-20.404	0	0
Regulering af tidligere års skatter	0	-669	0	0
	<u>-12.221</u>	<u>-7.873</u>	<u>0</u>	<u>0</u>
<b>10 Immaterielle anlægsaktiver</b>				
		Koncern		
		Goodwill	Øvrige im- materielle aktiver	I alt
Kostpris 1. maj 2020		65.109	41.708	106.817
Valutakursreguleringer		723	-607	116
Tilgang		797	4.843	5.640
Kostpris 30. april 2021		<u>66.629</u>	<u>45.944</u>	<u>112.573</u>
Afskrivninger 1. maj 2020		-7.698	-15.227	-22.925
Valutakursreguleringer		-229	247	18
Afskrivninger		-7.274	-6.826	-14.100
Afskrivninger 30. april 2021		<u>-15.201</u>	<u>-21.806</u>	<u>-37.007</u>
<b>Regnskabsmæssig værdi 30. april 2021</b>		<u>51.428</u>	<u>24.138</u>	<u>75.566</u>
Afskrives over		5-10 år	5-10 år	

## Koncern- og årsregnskab 1. maj - 30. april

### Noter

#### 11 Materielle anlægsaktiver

t.kr.	Koncern				
	Grunde og bygninger	Tekniske anlæg og maskiner	Andre anlæg, driftsmateriel og inventar	Indretning af lejede lokaler	I alt
Kostpris 1. maj 2020	262.082	596.900	85.207	24.288	968.477
Valutakursregulering i udenlandske virksomheder	1.079	3.717	31	-2.527	2.300
Tilgang	1.427	16.695	8.211	248	26.581
Afgang	0	-36.128	-2.616	-48	-38.792
Overførsel	0	-1.347	1.641	-294	0
Kostpris 30. april 2021	264.588	579.837	92.474	21.667	958.566
Afskrivninger 1. maj 2020	-67.598	-438.634	-70.514	-341	-577.087
Valutakursregulering i udenlandske virksomheder	-158	-1.837	-57	149	-1.903
Afskrivninger	-2.986	-45.760	-7.165	-3.260	-59.171
Afgang	0	33.422	1.797	12	35.231
Overførsel	0	0	-10	10	0
Afskrivninger 30. april 2021	-70.742	-452.809	-75.949	-3.430	-602.930
<b>Regnskabsmæssig værdi 30. april 2021</b>	<b>193.846</b>	<b>127.028</b>	<b>16.525</b>	<b>18.237</b>	<b>355.636</b>
Afskrives over	25-40 år	3-15 år	3-10 år	3-10 år	
I materielle anlægsaktiver indgår finansielle leasingaktiver med i alt		22.297			

#### 12 Kapitalandele i tilknyttede virksomheder

t.kr.	Moderfond		Selskabskapital	Egenkapital	Resultat efter skat
	2020/21	2019/20			
Kostpris 1. maj	3.700	3.700			
Kostpris 30. april	3.700	3.700			
Reguleringer 1. maj	941.127	955.139			
Udbytte	-4.500	-4.500			
Valutakursregulering vedrørende udenlandske tilknyttede virksomheder	-2.067	-2.362			
Resultat efter skat	39.899	-7.150			
Reguleringer 30. april	974.459	941.127			
<b>Regnskabsmæssig værdi 30. april</b>	<b>978.159</b>	<b>944.827</b>			
Navn	Hjemsted	Ejerandel	t.kr.	t.kr.	t.kr.
Stibo Holding A/S	Aarhus	100 %	25.000	978.159	39.899

For oversigt over koncernselskaber henvises til koncernoversigt side 26.

## Koncern- og årsregnskab 1. maj - 30. april

### Noter

#### 13 Kapitalandele i associerede virksomheder

t.kr.	Koncern	
	2020/21	2019/20
Kostpris 1. maj	2.777	29.020
Tilgang	0	96
Afgang	-96	-26.339
Kostpris 30. april	2.681	2.777
Reguleringer 1. maj	-5.000	-16.736
Udbytte	0	-6.413
Årets resultat efter skat	0	1.902
Afgang	-11	16.247
Reguleringer 30. april	-5.011	-5.000
<b>Regnskabsmæssig værdi 30. april</b>	<b>-2.330</b>	<b>-2.223</b>
Overført til modregning i tilgodehavender m.v.	2.330	2.330
<b>Kapitalandele i associerede virksomheder</b>	<b>0</b>	<b>107</b>

Navn	Hjemsted	Ejerandel
		30. april 2021
PortoService ApS	Danmark	0 %
CCI Sourcing	Indien	50 %

#### 14 Igangværende arbejder for fremmed regning

t.kr.	Koncern	
	2020/21	2019/20
Er indregnet således:		
Igangværende arbejder for fremmed regning	8.393	11.819
Forudbetalinger for igangværende arbejder	-8.807	-13.286
	-414	-1.467

## Koncern- og årsregnskab 1. maj - 30. april

### Noter

#### 15 Egenkapital

##### Forslag til resultatdisponering

t.kr.	Moderfond	
	2020/21	2019/20
Årets uddelinger		629
Ydelser ifølge gavebrev fra stifterne	632	
Donationer	1.652	2.245
	2.284	2.874
Heraf anvendt uddelingsramme	-2.284	-2.874
Overført til uddelingsramme	2.284	2.874
Overført til reserve for nettoopskrivning efter indre værdis metode	39.899	-7.150
Overført resultat	-2.754	-3.218
	39.429	-7.494

#### 16 Udskudt skatteaktiv/-forpligtelse

t.kr.	Koncern	
	2020/21	2019/20
Udskudt skat 1. maj	-4.705	17.855
Tilgang ved køb af virksomhed	0	-2.299
Årets kursreguleringer	-163	143
Årets forskydning, jf. note 9	-35.334	-20.404
Overførsel fra selskabsskat	-3.023	0
<b>Udskudt skat 30. april</b>	<b>-43.225</b>	<b>-4.705</b>
Udskudt skatteaktiv	-54.168	-19.966
Udskudt skatteforpligtelse	10.943	15.261
	-43.225	-4.705

#### 17 Langfristede gældsforpligtelser

Koncernens langfristede gældsforpligtelser består pr. 30. april 2021 af realkreditgæld, leasingforpligtelser, betingede vederlag relateret til virksomhedskøb og feriepengeforpligtelser afledt af den nye ferielov. Afdrag, der forfalder efter 5 år, udgør i alt 25,0 mio. kr. (30. april 2020: 36,1 mio. kr.).

Ændringen skal primært henføres til indfrielse af ét af koncernens realkreditlån.

#### 18 Pantsætninger, sikkerhedsstillelser og eventualforpligtelser

Koncernen har til sikkerhed for gæld til realkreditinstitutter på 78,4 mio. kr. givet pant i grunde og bygninger, hvis regnskabsmæssige værdi pr. 30. april 2021 udgør 189,1 mio. kr.

Koncernen har stillet selvskyldnerkaution for lejeforpligtelser på i alt 81,0 mio. kr. (30. april 2020: 95,5 mio. kr.).

## Koncern- og årsregnskab 1. maj - 30. april

### Noter

#### 19 Leje- og leasingforpligtelser

##### Koncernen

Koncernen har huslejeforpligtelser med varighed på 1-10 år på i alt 216,9 mio. kr. (30. april 2020: 287,7 mio. kr.).

Leasingforpligtelser (operationel leasing) forfalder inden for 5 år med i alt 21,1 mio. kr. (30. april 2020: 33,3 mio. kr.).

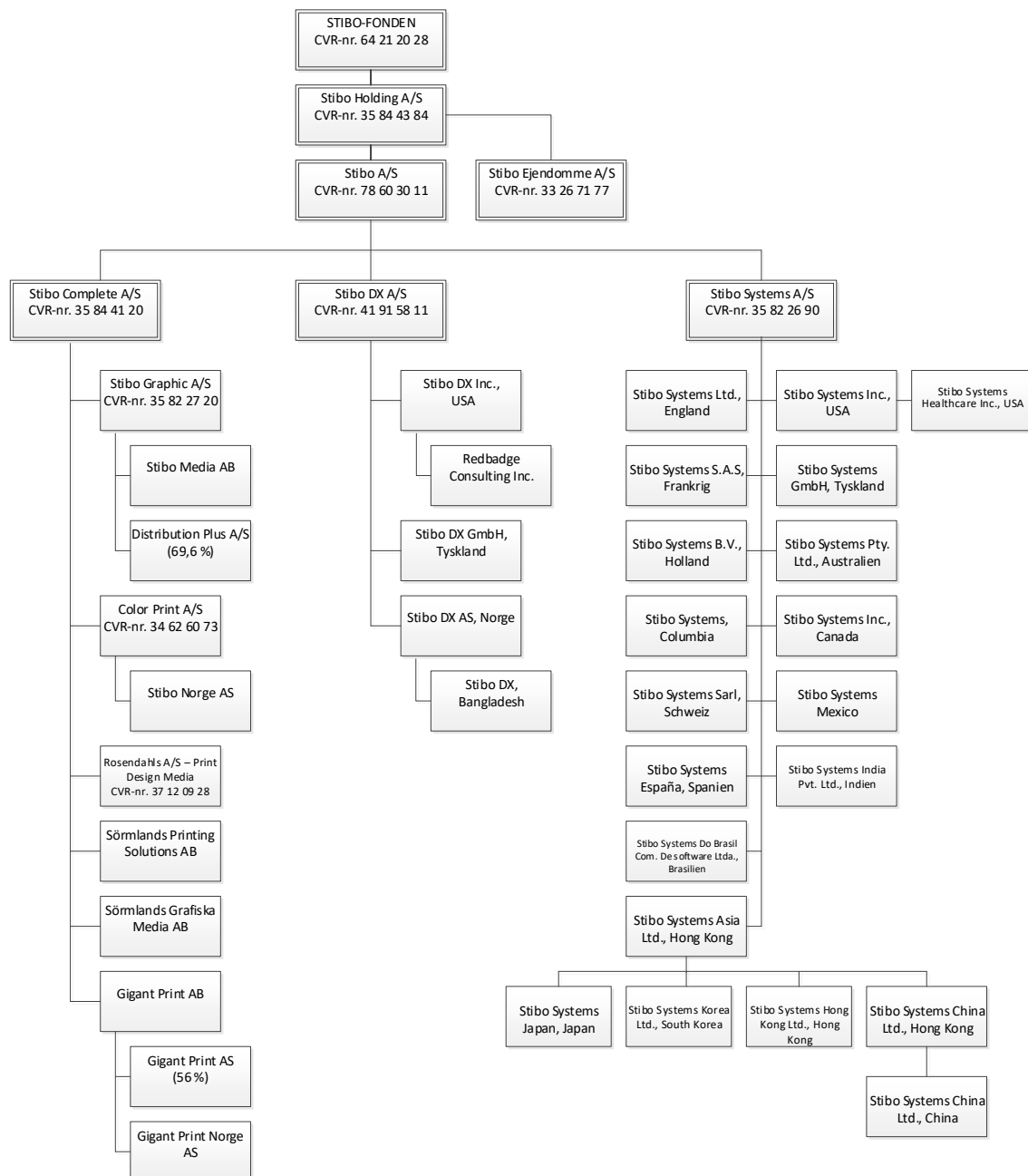
#### 20 Valutarisici samt anvendelse af afledte finansielle instrumenter

Koncernen har pr. 30. april 2021 ikke indgået valutaterminskontrakter.

Koncern- og årsregnskab 1. maj - 30. april

Noter

21 Nærtstående parter



## Koncern- og årsregnskab 1. maj - 30. april

### Noter

#### 21 Nærtstående parter (fortsat)

##### Koncern

Koncernens nærtstående parter omfatter fondsbestyrelsen. Der har udover bestyrelseshonorar til fondsbestyrelsen (1.802 t.kr., heraf 346 t.kr. afregnet fra Moderfonden) ikke været transaktioner med nærtstående parter.

##### Moderfonden

Fondens nærtstående parter omfatter fondsbestyrelsen samt Stibo Holding A/S-koncernen. Der har udover bestyrelseshonorar til fondsbestyrelsen (346 t.kr.), lån til Stibo Holding A/S (17.257 t.kr.) samt rente (256 t.kr.) ikke været transaktioner med nærtstående parter.

# PENNEO

Underskrifterne i dette dokument er juridisk bindende. Dokumentet er underskrevet via Penneo™ sikker digital underskrift. Underskrivernes identiteter er blevet registeret, og informationerne er listet herunder.

“Med min underskrift bekræfter jeg indholdet og alle datoer i dette dokument.”

## Jørgen Huno Rasmussen

### Bestyrelse

På vegne af: STIBO-FONDEN

Serienummer: PID:9208-2002-2-072270766240

IP: 87.49.xxx.xxx

2021-06-25 07:11:19Z

NEM ID 

## Jakob Røddik Thøgersen

### Bestyrelse

På vegne af: STIBO-FONDEN

Serienummer: PID:9208-2002-2-705008121768

IP: 148.64.xxx.xxx

2021-06-25 09:07:11Z

NEM ID 

## Ebbe Malte Iversen

### Bestyrelsesformand

På vegne af: STIBO-FONDEN

Serienummer: PID:9208-2002-2-091608714653

IP: 87.54.xxx.xxx

2021-06-25 13:38:08Z

NEM ID 

## Per Eslund Asmussen

### Bestyrelse

På vegne af: STIBO-FONDEN

Serienummer: PID:9208-2002-2-463140907446

IP: 85.191.xxx.xxx

2021-06-27 18:39:24Z

NEM ID 

## Carsten Nygaard Knudsen

### Bestyrelse

På vegne af: STIBO-FONDEN

Serienummer: PID:9208-2002-2-889069631253

IP: 213.237.xxx.xxx

2021-06-28 07:25:52Z

NEM ID 

## Søren Jensen

### Statsautoriseret revisor

På vegne af: EY Godkendt Revisionspartnerselskab

Serienummer: CVR:30700228-RID:71716295

IP: 145.62.xxx.xxx

2021-06-30 12:44:37Z

NEM ID 

## Morten Friis

### Statsautoriseret revisor

På vegne af: EY Godkendt Revisionspartnerselskab

Serienummer: CVR:30700228-RID:1267450157119

IP: 145.62.xxx.xxx

2021-06-30 13:28:27Z

NEM ID 

Penneo dokumentnøgle: IVMPL-U35FU-VLAA-YKYEAX-X48WC-0Z4H8

Dette dokument er underskrevet digitalt via **Penneo.com**. Signeringsbeviserne i dokumentet er sikret og valideret ved anvendelse af den matematiske hashværdi af det originale dokument. Dokumentet er låst for ændringer og tidsstempelt med et certifikat fra en betroet tredjepart. Alle kryptografiske signeringsbeviser er indlejret i denne PDF, i tilfælde af de skal anvendes til validering i fremtiden.

#### Sådan kan du sikre, at dokumentet er originalt

Dette dokument er beskyttet med et Adobe CDS certifikat. Når du åbner dokumentet

i Adobe Reader, kan du se, at dokumentet er certificeret af **Penneo e-signature service** <penneo@penneo.com>. Dette er din garanti for, at indholdet af dokumentet er uændret.

Du har mulighed for at efterprøve de kryptografiske signeringsbeviser indlejret i dokumentet ved at anvende Penneos validator på følgende websted: <https://penneo.com/validate>